

Instrukcja obsługi



POMPA TOALETOWA **AQUASAN PRO**

UWAGA! Przed przystąpieniem do eksploatacji zapoznaj się z instrukcją obsługi. Ze względów bezpieczeństwa do obsługi urządzenia dopuszczone są tylko osoby znające dokładnie instrukcję obsługi.

Spis treści

	Informacje ostrzegawcze.....	3
	Informacje / Zastosowanie.....	4
	Instalacja pompy.....	5
	Dane techniczne.....	6
	Instalacja elektryczna.....	7
	Konserwacja.....	8
	Rozwiązywanie problemów.....	9
	Deklaracja zgodności.....	10
<hr/>		
	English User Manual.....	13-24
	KARTA GWARANCYJNA.....	23



Każde zastosowanie urządzenia, inne niż zastosowanie zgodne z przeznaczeniem, to przewidywalne nieprawidłowe zastosowanie urządzenia.



OSTRZEŻENIE: Nieprzestrzeganie tak oznaczonych zaleceń prawdopodobnie spowoduje obrażenia ciała!

UWAGA

Nieprzestrzeganie tak oznaczonych zaleceń może spowodować uszkodzenie sprzętu!

NOTA

Uwagi lub instrukcje ułatwiające pracę i zapewniające bezpieczeństwo eksploatacji.

Informacje ostrzegawcze

Ostrzeżenie!



Symbol „niebezpieczeństwo” stosowany przy uwagach, których nieprzestrzeganie może powodować niebezpieczeństwo dla życia lub zdrowia ze strony instalacji elektrycznej. Przed przystąpieniem do czynności oznaczonych tym symbolem, przewód zasilający pompę musi być odłączony od zasilania elektrycznego.

Uwaga!



Symbol „niebezpieczeństwo” stosowany przy uwagach, których nieprzestrzeganie może powodować niebezpieczeństwo dla życia lub zdrowia.



Symbol zastosowany przy uwagach, których nieprzestrzeganie może powodować ryzyko uszkodzenia urządzenia oraz niebezpieczeństwo dla życia lub zdrowia.



Przed instalacją i obsługą tego produktu prosimy o uważne przeczytanie niniejszej instrukcji instalacji i obsługi, aby uniknąć niepotrzebnych strat.

Uwaga!



Instrukcja obsługi stanowi podstawowy element umowy kupna-sprzedaży. Nieprzestrzeganie przez użytkownika zaleceń zawartych w instrukcji obsługi stanowi niezgodność z umową i wyklucza jakiegokolwiek roszczenia wynikające z ewentualnej awarii urządzenia będącej efektem niezgodnego z zaleceniami użytkownika.

Producent nie ponosi odpowiedzialności za błędy w funkcjonowaniu urządzenia, jeżeli zostało ono źle podłączone, uszkodzone, zmodyfikowane i/lub użyte w celu niemieszczącym się w zakresie rekomendowanych prac, lub niezgodnie ze wskazaniami zawartymi w niniejszej instrukcji. Producent nie ponosi również odpowiedzialności za możliwe błędy w instrukcji obsługi powstałe na skutek błędów w druku lub podczas kopiowania. Producent zastrzega sobie prawo do wprowadzania wszelkich modyfikacji do produktu, które może uznać za potrzebne i użyteczne, a nie wpływające na jego podstawową charakterystykę.

Firma DAMBAT nie ponosi odpowiedzialności za uszkodzenie urządzenia, mienia a także obrażenia osób na skutek niestosowania zaleceń zawartych w instrukcji w tym nieprawidłowego doboru urządzenia, montażu niezgodnego z instrukcją, z obowiązującymi normami oraz przepisami krajowymi, niewłaściwej konserwacji urządzenia oraz całego systemu.

Niniejszy sprzęt nie jest przeznaczony do użytkowania przez osoby (w tym dzieci), których zdolności fizyczne, sensoryczne, umysłowe lub brak doświadczenia i wiedzy uniemożliwiają bezpieczne korzystanie z urządzenia bez nadzoru lub instrukcji.

Uwaga!



Zanim zainstalujesz urządzenie upewnij się, że w części pompowej nie zostały żadne elementy osprzętu.

Informacje / Zastosowanie

ZAWARTOŚĆ ZESTAWU:

- pompa AQUASAN PRO - 1 szt.
- zatyczki do zaślepienia nieużytkowanych wyjść z pompy - 2 szt małe, 1 szt duża.
- stalowe opaski montażowe - 2 szt.
- instrukcja obsługi wraz z kartą gwarancyjną - 1 szt.

ZASTOSOWANIE

AQUASAN PRO przeznaczona jest tylko i wyłącznie do pompowania fekaliiów oraz papieru toaletowego z muszli ustępowych, oraz wody z wanien, umywalk, brodzików, pralek i zmywarek z zastrzeżeniem nie przekraczania temperatury maksymalnej pompowanej cieczy.

Pompa może być użytkowana tylko w gospodarstwach domowych.

UWAGA

Urządzenie nie nadaje się do użytku publicznego (bary, lokale, restauracje) ani przemysłowego (zakłady produkcyjne oraz przetwórcze).



UWAGA! Urządzenie może pompować wodę o temperaturze od 1°C do 40°C.

Pompę można podłączyć do muszli ustępowej mającej wyjście poziome.

Pompa może tłoczyć ścieki na wysokość do 6,5 m lub do 70 m w poziomie, 1 kolano lub 1 zawór liczone są jako 1 m straty wysokości podnoszenia. Przy układaniu poziomych odcinków instalacyjnych należy zachować nachylenie: 1%.

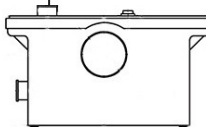
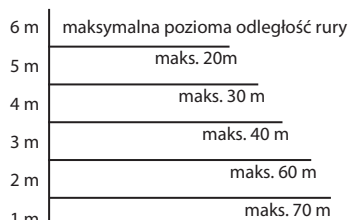
Przy wzroście wysokości podnoszenia spada zdolność tłoczenia pompy.

Poziome odcinki mogą być wydłużone do 70 m przy ograniczonej wysokości podnoszenia (patrz wykres).



UWAGA!

Pompa przeznaczona jest do pompowania wody pozbawionej elementów mogących blokować wirnik urządzenia.



Instalacja pompy



Pompa nie nadaje się do pompowania takich elementów jak: podpaski, prezerwatywy, wata, tampony, chusteczki higieniczne, patyczki do uszu, a także zanieczyszczeń długowłóknistych takich jak nici, sznurki, długie włosy, oraz ręczniki papierowe, tkaniny, części stałe (plastikowe, metalowe, drewniane).



Wszystkie wymienione wyżej elementy mogą przyczynić się do zablokowania wirnika pompy oraz jej zniszczenia. W takim wypadku naprawa będzie możliwa tylko w trybie odpłatnym. Substancje takie jak: kwasy, rozpuszczalniki, zasady, oleje, benzyna, ropopochodne oraz inne żrące roztwory mogą spowodować uszkodzenie urządzenia, co również wiąże się z utratą gwarancji.



Pompa nie nadaje się do pompowania wody z nadmierną ilością składników mineralnych, które mogą powodować odkładanie się kamienia na elementach hydrauliki pompy. Pompowanie wody lub substancji zawierających piasek, lub elementy ściernie mogą doprowadzić do szybszego zużycia pompy, lub do uszkodzenia urządzenia. W takim wypadku naprawa nie będzie mogła się odbyć w trybie gwarancyjnym.

INSTALACJA POMPY



Należy pamiętać, aby wszystkie połączenia wychodzące z urządzenia oraz wchodzące do urządzenia były szczelne, ponieważ jakakolwiek nieszczelność na instalacji: rury, połączenia, bateria umywalkowa, spłuczka mogą powodować ciągłe uruchamianie się urządzenia a w następstwie spalanie silnika. Dodatkowo nieszczelności mogą spowodować zalanie silnika urządzenia lub jego awarię.



Pomimo zamontowanego w pompie zaworu zwrotnego użytkownik bezwzględnie powinien zakupić i zamontować dodatkowy zawór zwrotny na instalacji co uchroni urządzenie przez możliwym samo załączeniem.



Pomimo zamontowanego w pompie zaworu zwrotnego użytkownik bezwzględnie powinien zakupić i zamontować dodatkowy zawór zwrotny na instalacji co uchroni urządzenie przez możliwym samo załączeniem.



Wzdłuż rury tłocznej nie mogą występować syfony, a minimalny spadek wynosi 1%. Wysokość wyjścia z muszli powinna wynosić ok. 170 mm. Rura tłoczna powinna być przymocowana na sztywno, aby nie doszło do uszkodzenia wyjścia z pompy.



Brodzik powinien być tak podłączony, aby odpływ z niego znajdował się minimum 130 mm nad poziomem podłogi.

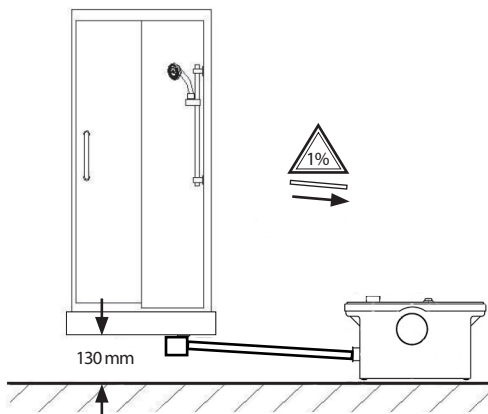


Pompę należy połączyć z podłogą za pomocą dostarczonych złączek.

Dane techniczne

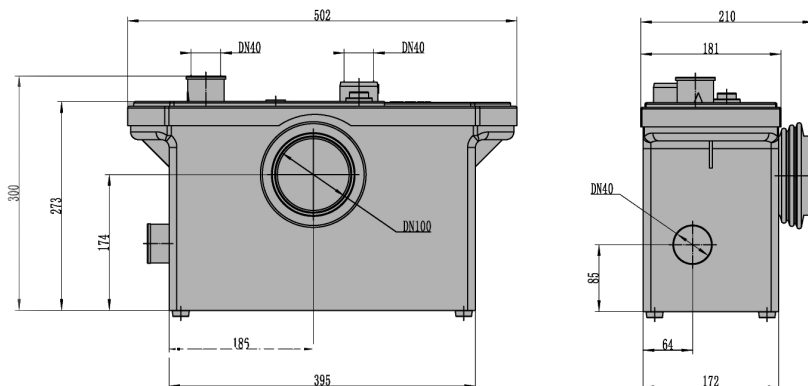
DZIAŁANIE POMPY

Wzdłuż rury tłocznej nie mogą występować syfony a minimalny spadek wynosi 1%.



DANE TECHNICZNE:

Wydajność maks.:	140 l/min
Maks. odległość tłoczenia:	70 m
Maks. wysokość podnoszenia:	6,5 m
Moc silnika:	600 W
Kondensator:	6 μ F/230 V
Waga netto:	8,5 kg



Instalacja elektryczna



Pompę należy podłączyć do sieci elektrycznej o zasilaniu 230 V/50 Hz.



Instalacja elektryczna zasilająca pompę bezwzględnie powinna być wyposażona w wyłącznik różnicowo-prądowy o znamionowym prądzie zadziałania I_n nie wyższym niż 30 mA.



Producent oraz gwarant jest zwolniony od wszelkiej odpowiedzialności za szkody wyrządzone ludziom lub rzeczom, wynikające z zasilania pompy z pominięciem odpowiedniego wyłącznika, oraz wynikające z braku odpowiedniego uziemienia. Wtyczka pompy musi być podłączona do gniazda z czynnym uziemieniem.



Żyłą żółto-zieloną przewodu przyłączeniowego jest uziemiająca.



Pojemność pompy wynosi 6 litrów, po napełnieniu się komory pompa włącza się automatycznie. Po przepompowaniu medium i opróżnieniu komory pompa wyłączy się automatycznie. Cykl pracy wynosi ok.8s. Pompę można również uruchomić ręcznie w przypadku potrzeby po przez naciśnięcie przycisku na górnej pokrywie pompy.

INSTALACJA ELEKTRYCZNA

UWAGA!



Pompa powinna być podłączona do sieci elektrycznej wyposażonej w zabezpieczenie nadprądowe np. M611, które zabezpieczy silnik pompy przed ewentualnym przeciążeniem.



Wyłącznik taki powinien być ustawiony na maksymalny prąd uzwojenia - 3 A. Jeżeli użytkownik nie będzie korzystał z takiego zabezpieczenia w przypadku uszkodzenia silnika wynikającego z przeciążenia, koszty naprawy będzie musiał ponieść użytkownik.



Uszkodzenia mechaniczne nie podlegają naprawom gwarancyjnym nieodpłatnym.



W przypadku uszkodzenia izolacji kabla nie wolno korzystać z pompy. Należy niezwłocznie skontaktować się gwarantem w celu wymiany kabla.

UWAGA!



Pompy nie wolno użytkować przy spadku napięcia poniżej 210 V, ze względu na możliwe przeciążenie i zniszczenie silnika pompy.

Konserwacja



Przed wykonaniem jakichkolwiek czynności konserwacyjnych odłącz zasilanie elektryczne pompy od sieci.



Nie przestrzeganie tych zaleceń może skutkować porażeniem prądem, skróceniem czasu użyteczności urządzenia, zniszczeniem mienia oraz zagrożeniem zdrowia i życia ludzi, oraz zwierząt.

Ze względu na możliwość zalania silnika zabrania się mycia obudowy pompy pod bieżącą wodą. Do mycia należy używać wilgotnej szmatki.

W przypadku gdy wirnik pompy ulegnie zablokowaniu zanieczyszczeniami, do czynności obsługowych wykonywanych przez użytkownika należy oczyszczenie komory wirnika. Jeżeli przedmiot dostał się głębiej do pompy, zablokował wirnik i nie jest możliwe jego usunięcie przez wlot, to w okresie gwarancji odblokowanie może być przeprowadzone tylko przez autoryzowany serwis. Można tego dokonać poprzez odpięcie muszli toaletowej i wyciągnięcie zalegających elementów.

W celu przesłania urządzenia do serwisu należy odpiąć od niego wszystkie rury wlotowe i wylotowe, wyłączyć z urządzenia zalegające ścieki, dokładnie zapakować urządzenie, zabezpieczając je tak, aby nie doszło do jego uszkodzenia mechanicznego w czasie transportu. Urządzenie należy odesłać na wskazany wcześniej adres przez sklep, w którym dokonano zakupu.

WSKAZÓWKI DOTYCZĄCE UTYLIZACJI



Zużyty produkt podlega obowiązkowi usuwania jako odpady wyłącznie w selektywnej zbiórce odpadów organizowanych przez Sieć Gminnych Punktów Zbiórki Odpadów Elektrycznych i Elektronicznych. Konsument ma prawo do zwrotu użytego sprzętu w sieci dystrybutora sprzętu elektrycznego, co najmniej nieodpłatnie i bezpośrednio, o ile zwracane urządzenie jest właściwego rodzaju i pełni tę samą funkcję, co nowo zakupione urządzenie.

Zabronione jest wyrzucanie użytego sprzętu elektrycznego wraz z innymi odpadkami powstającymi w gospodarstwach domowych.

Każdy użytkownik może przyczynić się do ochrony środowiska. Nie jest to ani trudne, ani kosztowne. W tym celu należy przekazać opakowanie kartonowe na makulaturę, worki z tworzyw sztucznych wrzucić do kontenera na plastik. Zużyte urządzenie należy oddać do odpowiedniego punktu składowania.

Opakowanie tego produktu może być poddane recyklingowi. Skontaktuj się z lokalnymi władzami, aby uzyskać informacje na temat właściwego sposobu utylizacji.

Rok oznaczenia urządzenia znakiem CE.....
(wpisuje sprzedawca na podstawie tabliczki znamionowej)



Rozwiązywanie problemów

Problem:	Możliwa przyczyna:	Rozwiązanie problemu:
Niewystarczająca wydajność pompy	<ul style="list-style-type: none"> - Rura ściekowa jest zbyt długa lub zbyt krótka - Średnica rury ściekowej jest zbyt mała - Rura częściowo jest zablokowana 	<p>Dopasuj długość rurociągu.</p> <p>Uruchom wyłącznik na górnej obudowie pompy, jeżeli problem dalej istnieje, sprawdź, czy pompa lub rurociąg nie zostały zablokowane.</p>
Słychać działanie silnika, lecz urządzenie nie pompuje	<ul style="list-style-type: none"> - Pompa została zablokowana - Zawór zwrotny jest zamontowany w przeciwnym kierunku 	<p>Sprawdź pompę.</p> <p>Zamontuj zawór poprawnie.</p>
Pompa załącza się bez powodu	<ul style="list-style-type: none"> - Uszkodzenie zaworu zwrotnego - Przeciek rurociągu lub podłączenia pompy 	<p>Sprawdź zawór zwrotny.</p> <p>Usuń nieszczelność.</p>
Urządzenie nie wyłącza się	<ul style="list-style-type: none"> - Uszkodzenie pionowego drenażu i zaworu sterującego - Wada zaworu - Usterka przełącznika ciśnienia 	<p>Zamontuj sprawny zawór zwrotny.</p> <p>Sprawdź zawór.</p> <p>Sprawdź wyłącznik ciśnieniowy.</p>
Urządzenie nie pompuje, nie słychać pracy silnika.	<ul style="list-style-type: none"> - Problem z zasilaniem - Usterka przełącznika ciśnienia - Usterka silnika 	<p>Sprawdź podłączenie zasilania.</p> <p>Naciśnij kilkakrotnie ręczny przełącznik interwencyjny.</p> <p>Sprawdź zasilanie i dopływ powietrza (patrz metoda poniżej).</p> <p>Sprawdź silnik.</p>

SPRAWDŹ WYŁĄCZNIK CIŚNIENIOWY

Podłącz komorę ciśnieniową i uruchom pompę wyłącznikiem na górnej obudowie, aby wytworzyć ciśnienie i sprawdź, czy słychać kliknięcie, które wskazuje, że silnik jest włączony. Jeśli nie słychać kliknięcia, sprawdź, czy rura wlotowa i zawór komory ciśnieniowej są szczelne.



Jeśli urządzenie jest włączone, silnik powinien się uruchomić. Przed próbą należy sprawdzić, czy otwór lub wnętrze komory ciśnieniowej nie są zablokowane.



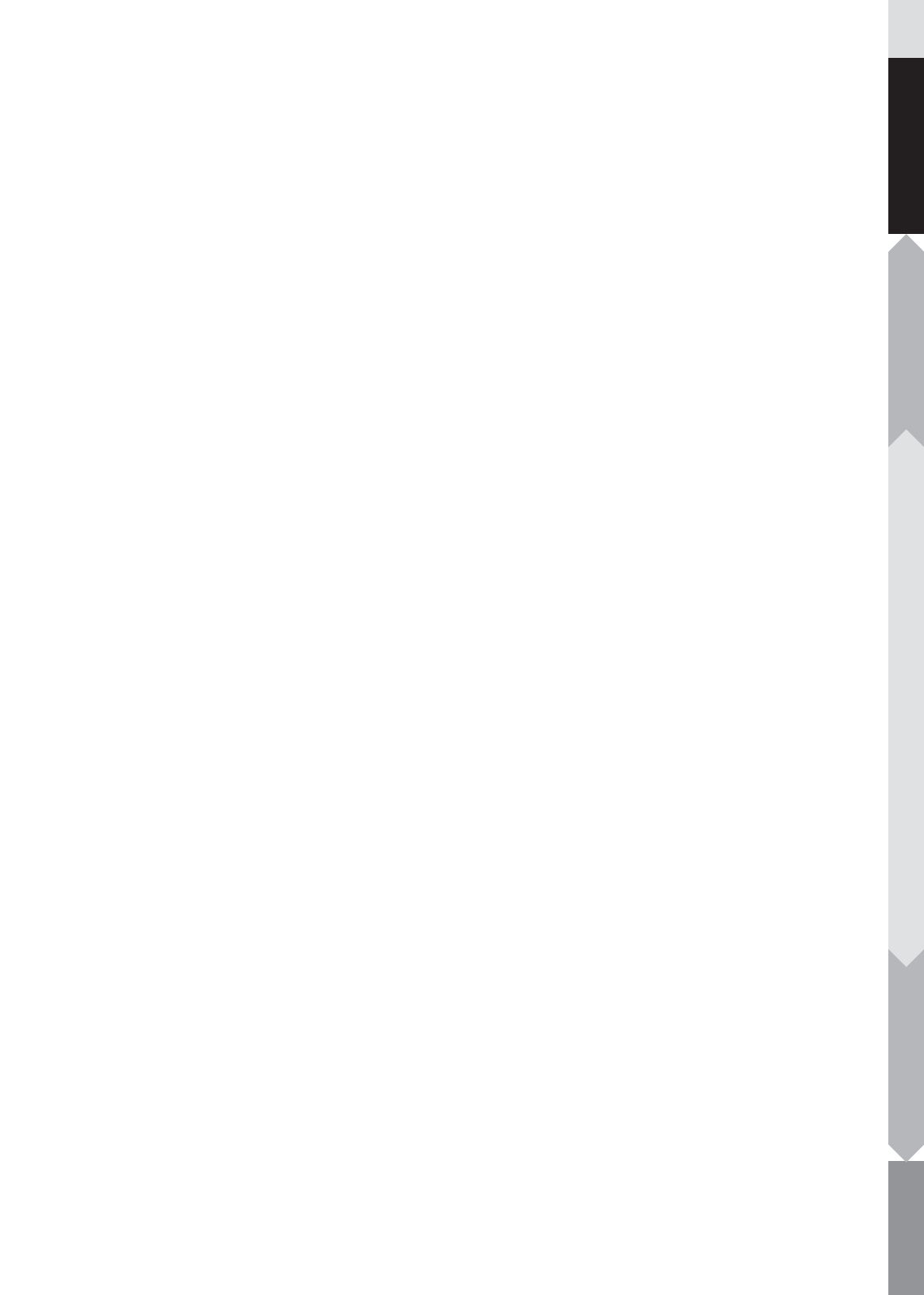
Należy pamiętać, że wszystkie czynności konserwacyjne mogą być przeprowadzane tylko i wyłącznie po odłączeniu zasilania elektrycznego.

Deklaracja zgodności

DEKLARACJA ZGODNOŚCI UE/WE | moduł A

1. Pompy sanitarne:
AQUASAN PRO
2. Dambat Jastrzębski S.K.A., Adamów 50, 05-825 Grodzisk Mazowiecki, POLSKA,
e-mail: **biuro@dambat.pl**
3. Niniejsza deklaracja zgodności wydana zostaje na wyłączną odpowiedzialność producenta.
4. Pompy sanitarne z typoszeregu zawartego w w punkcie 1.
5. Deklarujemy z pełną odpowiedzialnością, że pompy sanitarne, do których niniejsza deklaracja się odnosi, są wykonane zgodnie z następującymi Dyrektywami i zawartymi w nich odniesieniami do norm zharmonizowanych:
 - Dyrektywa MD Nr. 2006/42/WE
Zastosowane normy: EN 809:1998 + A1:2009
 - Dyrektywa LVD Nr. 2014/35/UE
Zastosowane normy: EN 60335-1:2012+AC:2014,
EN 60335-2-41:2003+A1:2004+A2:2010
 - Dyrektywa EMC Nr. 2014/30/UE
Zastosowane normy: EN 55014-1:2006+A1:2009+A2:2011,
EN 61000-3-2:2014


Adam Jastrzębski
23.04.2023



Instruction manual





TOILET PUMP

AQUASAN PRO

CAUTION! Read the instruction manual before use. For safety reasons only persons knowing precisely the instruction manual may operate the equipment.

Table of contents

	Symbols used in the manual device.....	15
	Information / Application.....	16
	Pump installation.....	17
	Technical details.....	18
	Electrical instalation.....	19
	Maintenance.....	20
	Disposing of the device.....	20
	Possible problems at operation and their solution.....	21
	Declaration of conformity.....	22
<hr/>		
	KARTA GWARANCYJNA.....	23



Any use of the device, other than the intended use, is a foreseeable misuse of the device.

Symbols used in the manual device



Warning!

“Danger” symbol used for notes whose non-observance may result in danger to life or health.



CAUTION! Symbol used for notes whose non-observance may result in a risk of damage to the equipment and danger to life or health.



Please read this installation and operating manual carefully before installing and operating the product to avoid unnecessary losses.



Attention!

The operating manual is an essential part of the contract of sale. Failure by the user to observe the instructions in the operating manual constitutes non-compliance with the contract and excludes any claims arising from a possible failure of the equipment resulting from use contrary to the instructions.

The manufacturer shall not be liable for malfunctions if the equipment was incorrectly connected, damaged, modified and/or used for a purpose outside the scope of the recommended work or contrary to the guidelines included in this manual. The manufacturer shall also not be liable for possible errors in the operating manual caused by misprints or copying errors. The manufacturer reserves the right to make any modifications to the product which it may deem necessary and useful and which do not affect its essential characteristics.

DAMBAT shall not be liable for damage to the equipment, property or personal injuries as a result of failure to adhere to the instructions in the manual, including incorrect selection of the equipment, assembly not complying with the manual, applicable standards and national regulations, incorrect maintenance of the equipment and the entire system.

This equipment is not intended for use by persons (including children) whose physical, sensory or mental abilities or lack of experience and knowledge prevent them from using it safely without supervision or instructions.



CAUTION! before installing the device, check have all the fittings been taken out from the pump chamber of the device. Before starting for the first time the pump chamber should be empty.



Information / Application

THE SET INCLUDES:

- AQUASAN PRO pump 1 piece
- Clamping rings
- Plugs to stop up unused inlets 40mm 2 piece
- Check valve 1 piece

APPLICATION

AQUASAN PRO is intended only for pumping feces and toilet paper from toilet bowls, and water from bathtubs, washbasins, shower trays, washing machines and dishwashers, provided that the maximum temperature of the pumped liquid is not exceeded.

The pump may only be used in households.

CAUTION The device is not suitable for public use (bars, bars, restaurants) or industrial use (production and processing plants).



CAUTION! The device can pump water at temperatures from 1°C to 40°C.

The pump can be connected to a toilet bowl with a horizontal outlet.

The pump can pump sewage to a height of 6.5 m to 70 m horizontally - 1 elbow or 1 valve is counted as 1 m of lifting head loss. When laying horizontal installation sections, the slope should be: 1%.

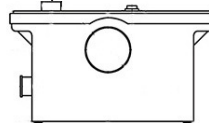
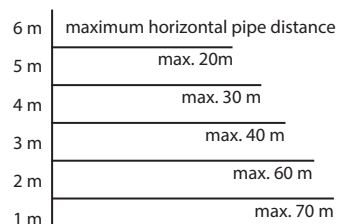
As the lifting height increases, the pump's delivery capacity decreases.

Horizontal sections can be extended up to 70 m with limited lifting height (see diagram).



CAUTION!

The pump is designed to pump water without any elements that could block the device's impeller.



Pump installation

Pumping the water containing the objects like: sanitary towels, tampons, condoms, pieces of clothes, wooden, plastic, metal objects, food products will lead to blocking the device and in consequence to the damage.



In this case the customer will have to cover the cost of the repair. The pump is not designed to pump the caustic, flammable, damaging, explosive substances (e.g. petrol, nitro, crude oil), salty water.

Damages caused by pumping this kind of fluids are not covered by the guarantee.



The pump is not suitable to pump the water containing too much mineral components causing building up lime scale on pumping elements. The pump is not suitable for pumping water containing abrasive impurities like sand, building dust. Using the pump in these circumstances will cause early installation wear.



In this case the customer will have to cover the cost of the repair.

The device cannot pump water containing oils and crude-based substances. Pump work in this kind of water will damage rubber elements e.g. cable or seal and in consequence will lead to the unseal of pump and engine damage.



In this case customer will have to cover the cost of repair.

Pumping water cannot contain fibrous impurities such as ropes or strings.



PUMP INSTALLATION

Draining off points must be after closing the water completely tight. Leaking tap or flush will be causing self-start of the appliance. All connections of incoming and outgoing pipes must be tight.



In the supplied set there are plastic plugs to stop up unused inlets

Remember, that leaks might cause watering the engine from outside and damage it.

The appliance is equipped in non-return valve, which must be installed on piston. The pump without the installed valve will keep turning on. The delivery pipe cannot be at the same level as waste trap. The pipe at its horizontal segment must be located with a 1% drop (1cm difference of height on 1m length of the pipe).



Delivery pipe should be fitted to the wall connection clips in the way not to transfer the weight on the pump. The height of rubber sealing collar connected to the toilet pan can be changed by rotating the collar around its own axis.

Shower pan should be connected in the way that its outflow is minimum 130mm above the floor level.



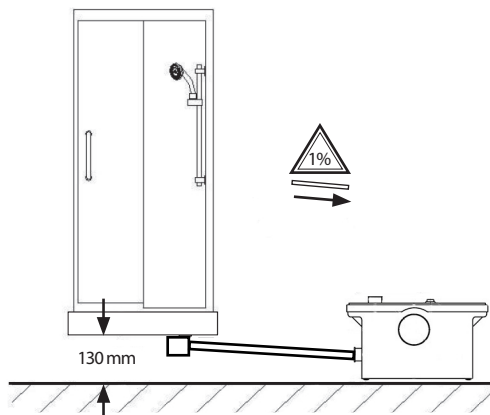
The pump should be connected to the floor with the fittings provided.



Technical details

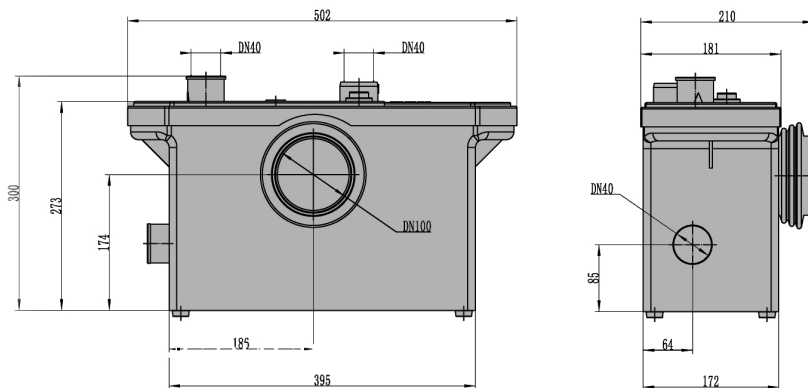
PUMP OPERATING

There must be no siphons along the discharge pipe and the minimum slope is 1%.



TECHNICAL DETAILS:

Max. efficiency:	140 l/m
Max. pressing distance:	70 m
Max. pumping height:	6,5 m
Engine power:	600 W
Capacitor:	6 μ F/230 V
Net weight:	8,5 kg



Electrical instalation



The pump should be connected to a 230 V/50 Hz electrical network.



The electrical installation supplying the pump should absolutely be equipped with a residual current circuit breaker with a rated operating current I_n not higher than 30 mA.



The manufacturer and guarantor are released from any liability for damage to people or property resulting from powering the pump without an appropriate switch or resulting from the lack of proper grounding.

The pump plug must be connected to a socket with active earthing.



The yellow-green wire of the connection cable is grounding.



The pump capacity is 6 liters, when the chamber is full, the pump turns on automatically. After pumping the medium and emptying the chamber, the pump will turn off automatically. The duty cycle is approximately 8 seconds. The pump can also be started manually if necessary by pressing the button on the top cover of the pump.

ELECTRICAL INSTALATION



The pump should be connected to an electrical network equipped with overcurrent protection, e.g. M611, which will protect the pump motor against possible overload..



Such a switch should be set to the maximum winding current - 3 A. If the user does not use such protection in the event of motor damage resulting from overload, the repair costs will have to be borne by the user.



Mechanical damage is not subject to free warranty repairs.



If the cable insulation is damaged, the pump must not be used. Please contact your guarantor immediately to have the cable replaced.



CAUTION!

The pump must not be operated when the voltage drops below 210 V due to possible overload and destruction of the pump motor.



Maintenance



Failure to follow these recommendations may result in electric shock, shortening the useful life of the device, damage to property and a threat to the health and life of people and animals.

Due to the possibility of flooding the engine, it is forbidden to wash the pump housing under running water. Use a damp cloth for cleaning.

If the pump impeller becomes clogged with impurities, the user's maintenance activities include cleaning the impeller chamber. If the object has penetrated deeper into the pump, blocked the impeller and it is not possible to remove it through the inlet, then during the warranty period, unblocking can only be carried out by an authorized service center. This can be done by unfastening the toilet bowl and removing any remaining elements.

In order to send the device to the service center, disconnect all inlet and outlet pipes from the device, pour out any remaining sewage from the device, and carefully pack the device, securing it to prevent any mechanical damage during transport. The device should be sent back to the previously indicated address by the store where the purchase was made.

Disposing of the device



The used product must be disposed of as waste only in selective waste collection organized by the Network of Municipal Electrical and Electronic Waste Collection Points. The consumer has the right to return used equipment in the network of an electrical equipment distributor, at least free of charge and directly, as long as the returned device is of the right type and performs the same function as the newly purchased device.

It is prohibited to dispose of used electrical equipment with other household waste.

Every user can contribute to environmental protection. It is neither difficult nor expensive. For this purpose, please recycle the cardboard packaging and put the plastic bags into the plastic container. Used devices should be returned to an appropriate collection point. The packaging of this product can be recycled. Please contact your local authorities for information on proper disposal.

The year the device was marked with the CE mark
(entered by the seller on the basis of the nameplate)



Possible problems at operation and their solution

Problem:	Source:	Solution:
Not powerful enough or too slow	Drainage pipe is too long or too short. Diameter of drainage pipe too small. Partly blocked.	Adjust the pipes. Release the manual intervention switch. If the problem remains, check the pump.
Is buzzing but not flushing.	Pump blocked. Valve assembled wrong.	Check the pump. Adjust the valve properly.
Runs and flushes by mistake	Valve defect Leakage	Check the valve. Repair the leakage.
Runs steadily	Vertical drainage and control valve defect. Valve defect. Pressure switch defect	Assemble a new valve. Check the valve Check the pressure switch.
No buzzing	Power supply defect Pressure switch Motor	Check the connection Press the manual intervention switch several times. Check the power- and air supply (see method). Check the motor.

CHECK THE PRESSURE SWITCH

Connect the pressure chamber and press it downwards to create pressure and check if you can hear a clicking sound which indicates that the motor is turned on. If you cannot hear the clicking sound, check if the air pipe and the valve of the pressure chamber are airtight.

If device is turned on, the motor should start.



Before trying this, please check if the opening or the interior of the pressure chamber are not blocked.



Remember that all maintenance activities can only be carried out after disconnecting the power supply.



Our device is designed for disposal of human waste and water only. Small objects may pass the pump. Bigger objects can block the pump. This may lead to malfunction, as recorded by our customer service.



Declaration of conformity

DECLARATION OF CONFORMITY UE/WE | module A

1. Sanitary pump:
AQUASAN PRO
2. Dambat Jastrzębski S.K.A., Adamów 50, 05-825 Grodzisk Mazowiecki,
POLAND, e-mail: biuro@dambat.pl
3. This declaration of conformity is issued under the sole responsibility of
the manufacturer.
4. Pumps form point 1.
5. We declare with full responsibility that pumps included in the point 1.
to which this declaration refers to are consistent with the following
guidelines of the Council on legal regulations unification in member
states of EC:
 - MD 2006/42/EC
Applied standards EN 809:1998 + A1:2009
 - LVD 2014/35/EU
Applied standards: EN 60335-1:2012+AC:2014,
EN 60335-2-41:2003+A1:2004+A2:2010
 - EMC 2014/30/EU
Applied standards: EN 55014-1: 2006 + A1: 2009 + A2:2011,
EN 61000-3-2:2014


Adam Jastrzębski
23.04.2023

KARTA GWARANCYJNA

Poniższa karta gwarancyjna ważna jest tylko wraz z oryginałem dokumentu zakupu, tzn. fakturą lub paragonem.

Ponadto musi być potwierdzona przez sprzedawcę podpisem i pieczętą.

Karta gwarancyjna bez załączonego oryginalnego dokumentu zakupu jest nieważna.

1. Gwarantem urządzenia jest DAMBAT Jastrzębski S.K.A. ; adres serwisu: Adamów 50, 05-825 Grodzisk Mazowiecki, Polska, Park Panattoni.
2. Dla klientów posiadających oryginał dowodu zakupu w postaci paragonu fiskalnego, lub oryginału faktury, okres gwarancji wynosi **24 miesiące**.
3. Gwarancja nie włącza, nie ogranicza, ani nie zawiesza uprawnień kupującego wynikających z przepisów o rękojmi za wady rzeczy sprzedanej.
4. Gwarancja obejmuje bezpłatne usuwanie wad urządzenia powstałych w wyniku błędu w produkcji.
5. Warunkiem obowiązywania gwarancji jest przestrzeganie zaleceń zawartych w instrukcji obsługi.
6. Gwarancja nie obejmuje:
 - Uszkodzeń będących wynikiem niewłaściwej obsługi lub eksploatacji niezgodnej z przeznaczeniem i instrukcją obsługi
 - Uszkodzeń powstałych w wyniku działania sił zewnętrznych, których przyczyna tkwi poza urządzeniem, którego gwarancja dotyczy (np. uszkodzenia mrozowe, transportowe, pożar, powódź, itp.)
 - Uszkodzeń powstałych na skutek ingerencji w konstrukcję urządzenia osób nieupoważnionych przez gwaranta.
7. Gwarancja traci ważność w przypadku:
 - Stwierdzenia w autoryzowanym serwisie zmian konstrukcyjnych dokonanych przez osobę nieupoważnioną przez gwaranta;
 - Stwierdzenia w autoryzowanym serwisie prób demontażu urządzenia przez osobę nieupoważnioną przez gwaranta, poza czynnościami dozwolonymi instrukcją obsługi
 - Stwierdzenia w autoryzowanym serwisie jakichkolwiek poprawek w karcie gwarancyjnej, dokonanych przez osoby nieupoważnione przez gwaranta
 - Stwierdzenia w autoryzowanym serwisie jakichkolwiek rozbieżności między wpisami w karcie gwarancyjnej a dokumentem zakupu.
8. Gwarancja obejmuje tylko urządzenia eksploatowane na terenie RP.
9. W przypadku wysyłki urządzenia do naprawy przez użytkownika, przy wysyłkach urządzeń – między innymi o wadze powyżej 20 kg – gwarant pokrywa koszty transportu do serwisu. Przed wysyłką proszę skontaktować się z gwarantem w celu uzyskania informacji, którą firmą kurierską wysłać urządzenie (tel. 22 632 86 09). Gwarant przyjmuje tylko przesyłki wysłane w usłudze standard. Przesyłki wysłane na koszt gwaranta przy zastosowaniu innej niż standard usługi nie będą odbierane. Gwarant nie odbiera przesyłek pobraniowych. Użytkownik powinien przygotować (zabezpieczyć) urządzenie do transportu tak, aby nie uległo uszkodzeniu. Wszelkie uszkodzenia powstałe z winy klienta nie podlegają naprawie gwarancyjnej.
10. Poza warunkami gwarancji kupującemu nie przysługują żadne odszkodowania.
11. W przypadku przysłania do serwisu sprawnego urządzenia, niepodlegającego naprawie gwarancyjnej, użytkownik może zostać poproszony o zwrot kosztów sprawdzenia urządzenia, oraz zwrot kosztów odesłania urządzenia z serwisu do użytkownika.
12. W przypadku nieuznania przez gwaranta uszkodzenia za zawinione przez producenta, użytkownik może zostać poproszony o zwrot kosztów transportu do serwisu i zwrot kosztów odesłania urządzenia do użytkownika.
13. Naprawa gwarancyjna zostanie wykonana w terminie 14 dni roboczych, licząc od dnia dostarczenia urządzenia do serwisu, z wyłączeniem szczególnych przypadków, kiedy wada nie ma charakteru trwałego i konieczna jest dłuższa diagnostyka urządzenia.
14. Gwarant nie udziela informacji o stanie realizacji naprawy, jak i przebiegu samej naprawy wysłanego do serwisu urządzenia.
15. Jeżeli użytkownik posiada adres e-mail prosimy o podanie go poniżej:

Adres e-mail użytkownika:

Podanie adresu przez użytkownika ułatwi komunikację z serwisem i może przyspieszyć naprawę.

16. Kontakt do ogólnopolskiego serwisu: tel/fax 22 632 86 09, e-mail: serwis@dambat.pl
Godziny pracy: poniedziałek–piątek 8.00–16.00

TYP URZĄDZENIA:

NR. PRODUKCYJNY:

DATA SPRZEDAŻY (miesiąc słownie)

PIECZĘĆ I PODPIS SPRZEDAWCY

